

# Rapport Étude commerciale Matawinie

Municipalité de Sainte-Émélie-de-l'Énergie

Mars à juin 2016

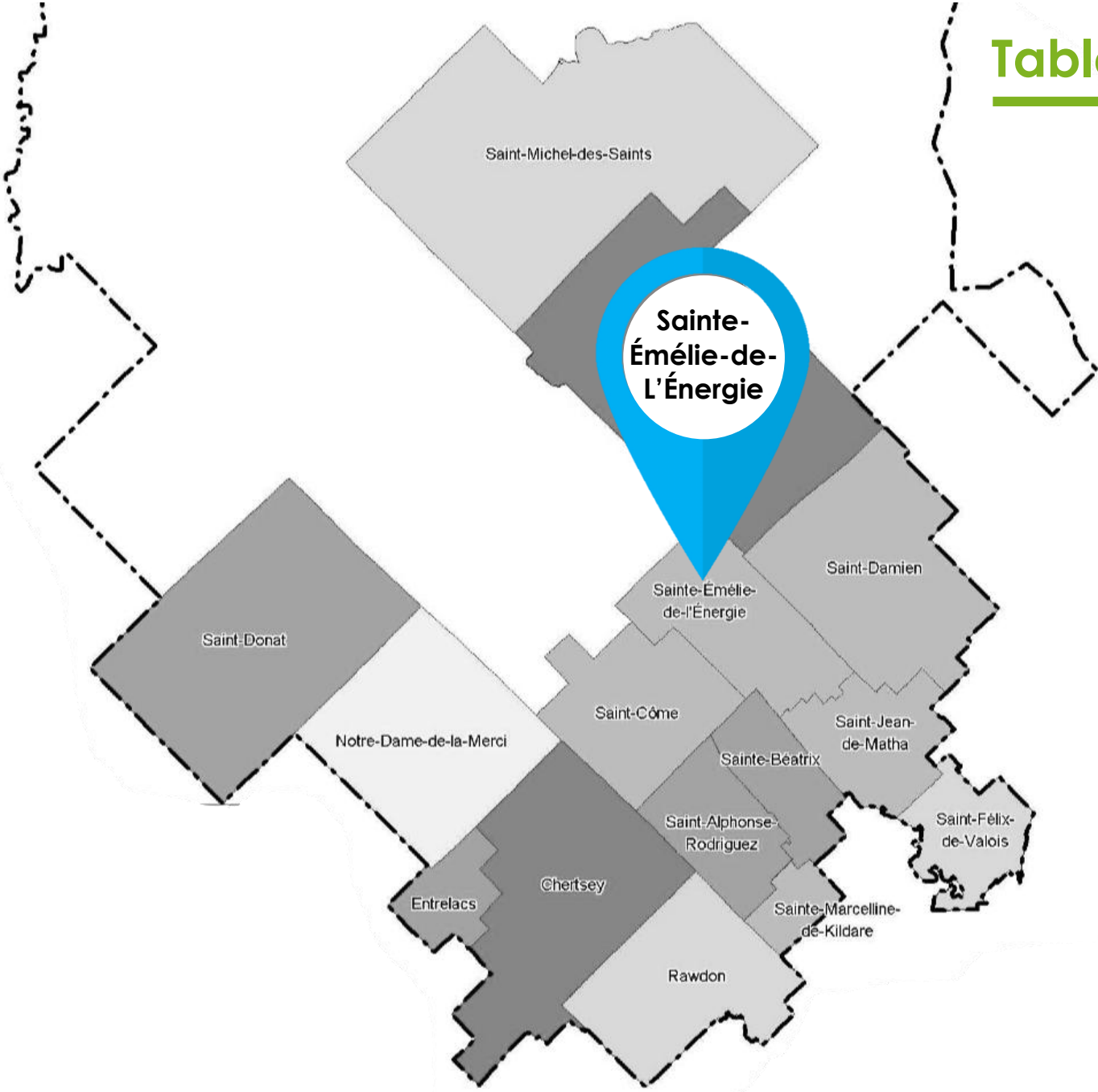
SADC

Société  
d'aide au développement  
de la collectivité

MATAWINIE



# Table des Matières



Page 3- Portrait socio-démographique

Page 4- Portrait des entreprises

Page 5- Méthodologie et identification des répondants

Page 7- Besoin commercial #1

Page 8- Besoin commercial #2

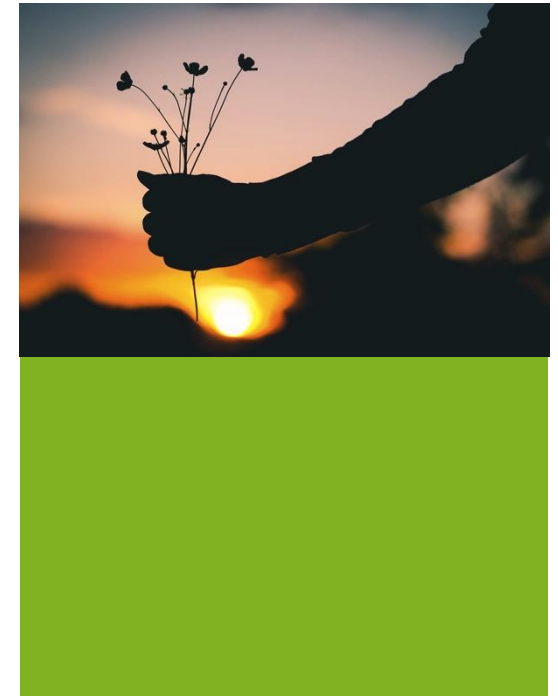
Page 9- Besoin commercial #3

# Portrait socio-démographique de Sainte-Émélie-de-l'Énergie

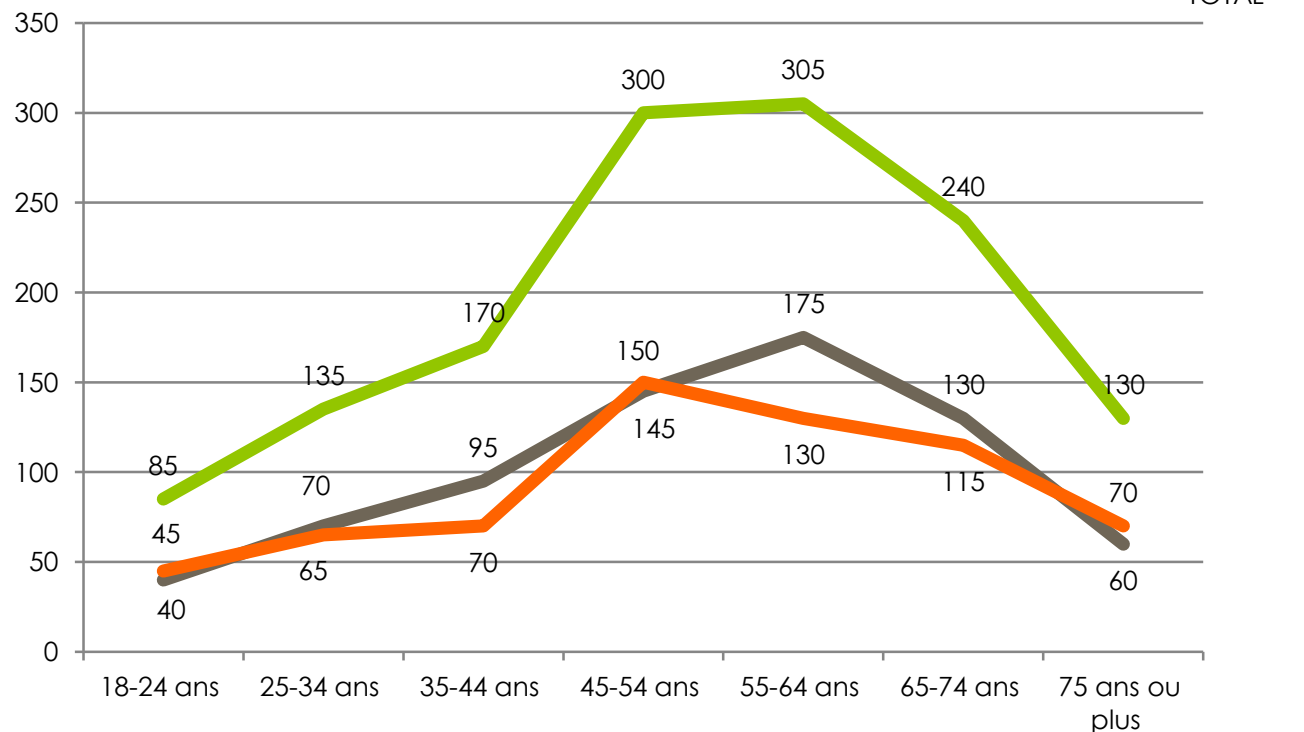
Sainte-Émélie-de-l'Énergie est située au cœur d'une vallée, à la croisée des chemins. Elle se démarque par l'étendue de ses nombreux sentiers et la beauté de ses paysages.

Le revenu médian des personnes âgées de 15 ans ou plus était de 20 185\$ en 2006, soit un revenu médian dans la moyenne, par rapport aux autres municipalités à l'étude. Le **revenu médian des salariés** (15 ans ou plus) était de 41 721\$ en 2010, tandis que leur **revenu moyen** était de 49 470\$.

Les personnes âgées de 55 à 64 ans représentent la tranche d'âges ayant un poids démographique le plus important totalisant 18,6% de la population de Sainte-Émélie-de-l'Énergie.



## Population âgée de 18 ans ou plus, selon les tranches d'âges et les sexes (2011)



- ⇒ Population 2011 (Stat.Canada) : **1 644**
- ⇒ Total des personnes de plus de 18 ans (2011) : **1 365** (~ 715 H et ~ 645 F).
- ⇒ Poids démographique de la tranche d'âges la plus importante (les personnes de 55-64 ans) = **18,6%**

## Portrait des entreprises de Sainte-Émélie-de-l'Énergie

Portrait des entreprises	Nombre
Administrations publiques	1
Agriculture, foresterie, pêche et chasse	9
Arts, spectacles et loisirs	0
Autres services, sauf les administrations publiques	7
<b>Commerce de détail</b>	<b>10</b>
Commerce de gros	3
<b>Construction</b>	<b>15</b>
Services d'enseignement	1
Extraction minière et extraction de pétrole et de gaz	0
Fabrication	9
Finance et assurances	3
Gestion de sociétés et d'entreprises	1
Hébergement et services de restauration	8
Services immobiliers et services de location et de location à bail	5
Industrie de l'information et industrie culturelle	1
Services professionnels, scientifiques et techniques	6
Soins de santé et assistance sociale	3
Services administratifs, services de soutien, services de gestion des déchets et services d'assainissement	2
<b>Transport et entreposage</b>	<b>11</b>
<b>TOTAL</b>	<b>95</b>

Source : 2010-Module d'Information Géographique (Réseau des SADC et CAE du Québec)



Les secteurs de la **construction**, du **transport et entreposage** et du **commerce de détail** sont les secteurs d'entreprises les plus présents à Sainte-Émélie-de-l'Énergie.

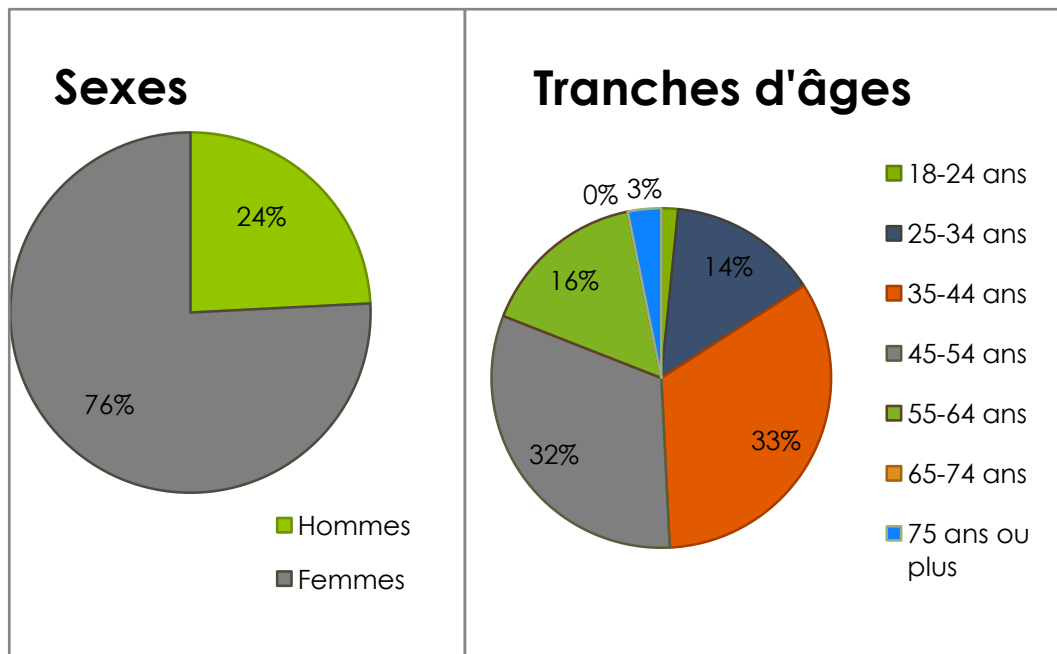
## Méthodologie

La première étape de l'Étude commerciale Matawinie a été de consulter la population en ce qui a trait aux besoins en commerces et services. Pour ce faire, des animations de milieu se sont tenues à divers endroits et moments stratégiques et un sondage en ligne a été rendu disponible entre mars et juin. Quelques **72** réponses ont été amassées pour la municipalité de Sainte-Émélie-de-l'Énergie. Ce qui fait un taux de réponse de **5,3%** (Selon la méthode de calcul empirique de L'Association de la recherche et de l'intelligence marketing du Canada).

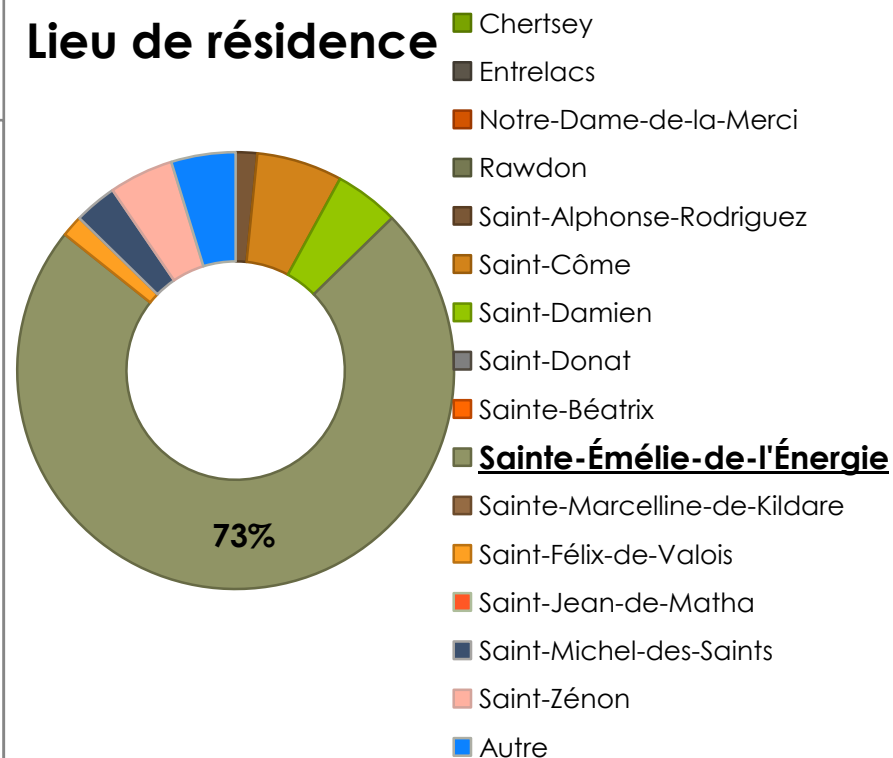
Les données ont ensuite été compilées afin de faire ressortir les trois grands besoins commerciaux prioritaires pour la municipalité et ce, selon ce qui a été identifié par les répondants.



## Identification des répondants

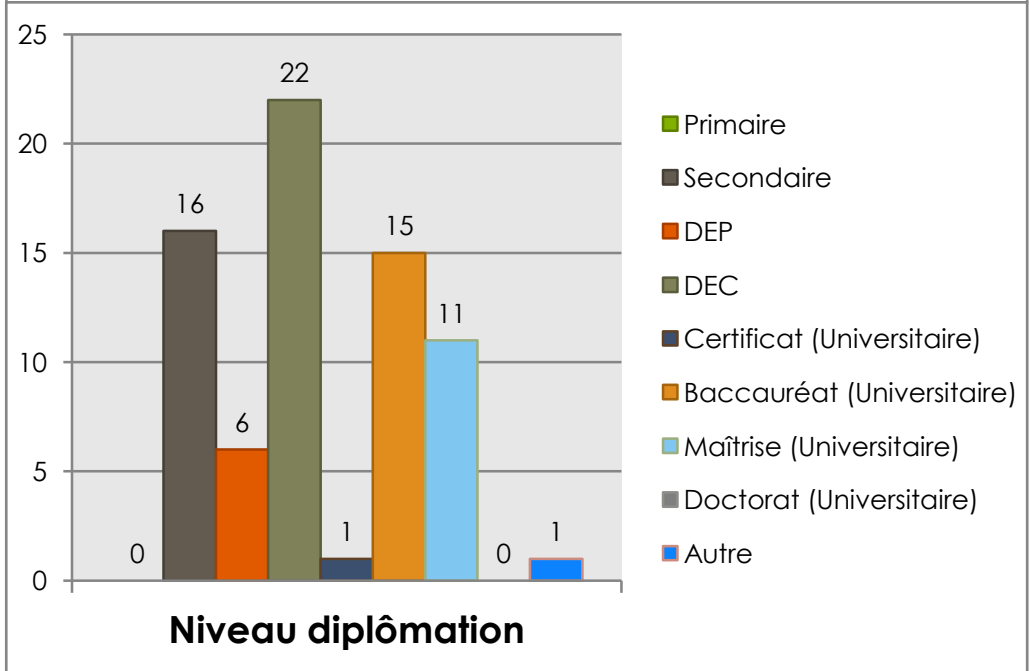
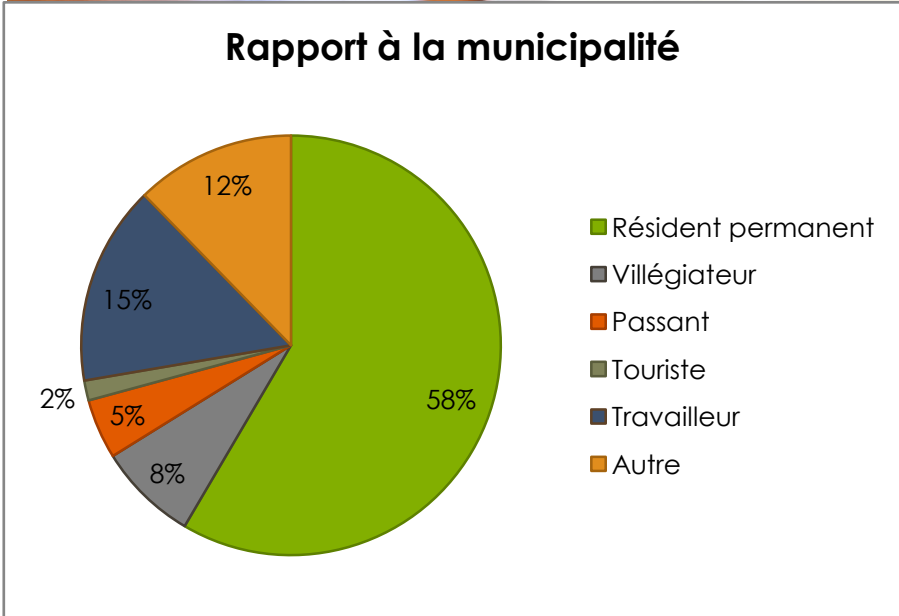
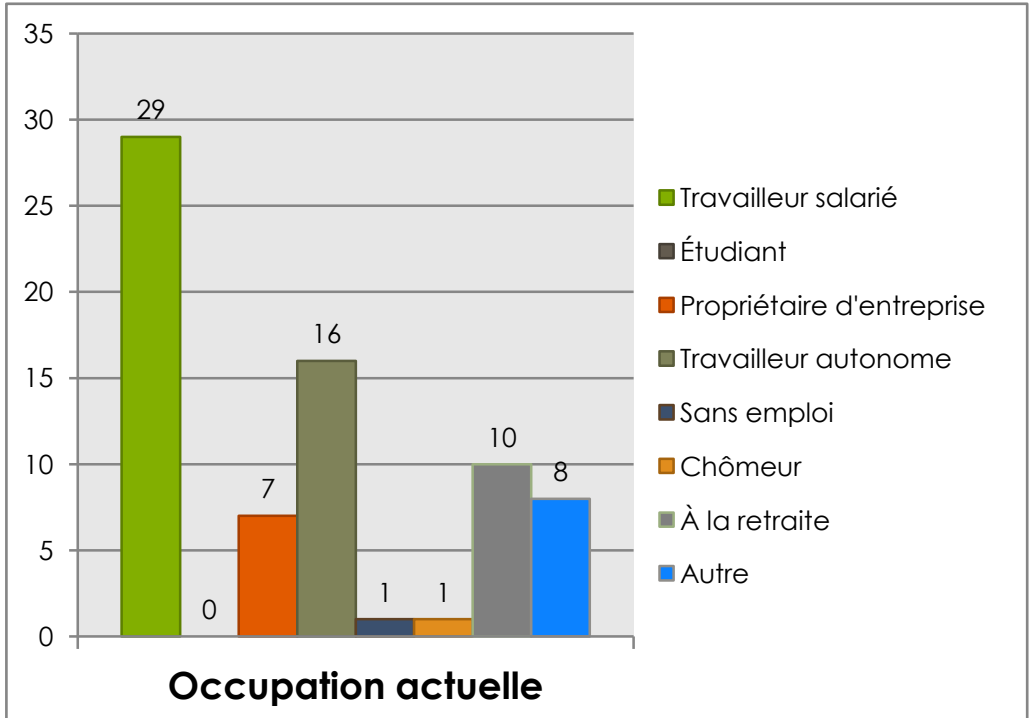


## Lieu de résidence





# Identification des répondants



Les résidents permanents le sont depuis 12,7 ans en moyenne, tandis que les villégiateurs le sont depuis 16,5 ans en moyenne.

Exprimé de bien des manières, ce besoin se situe au cœur d'une seule et même volonté : la création d'un lieu rassembleur qui représenterait « l'âme » du village. On souhaite un établissement pour s'y réunir, accueillir les visiteurs et tisser des liens entre les gens et les générations.

Sur les **72** réponses au sondage, **15** concernaient un restaurant de qualité (20,8%).



Un bistro / café / microbrasserie de type culturel est souhaité à Saint-Émélie-de-l'Énergie.

## Besoin commercial prioritaire #1: Bistro / café / microbrasserie

L'idée d'avoir accès à un tel type de commerce vient aux répondants qui souhaitent socialiser, voir de bons spectacles entre amis, prendre une bière ou un café, découvrir les produits du terroirs, etc. Le but est de se doter d'un lieu incontournable à Saint-Émélie-de-l'Énergie. Identifié surtout par des femmes, ce besoin a été souligné majoritairement par les **personnes âgées de 35 à 54 ans** (66% des répondants). Presque la totalité des répondants provient de Sainte-Émélie-de-l'Énergie et sont pour la moitié, des **résidents permanents**. Le deux-tiers des répondants sont des **travailleurs (salariés ou autonomes)**.

### Caractéristiques commerciales souhaitées

- Spectacles et soirées thématiques (talents locaux, artistes-invités, etc.).
- Bières de microbrasseries et produits du terroir.
- Mise en valeur des produits de la forêt.
- Petits repas chauds ou amuse-gueules.
- Atmosphère conviviale, agréable, invitante.

⇒ **40%** des répondants visiteraient ce commerce entre **2 et 4 fois par mois, autant durant la semaine que la fin de semaine, avec une nette préférence pour le vendredi (30%)**.

⇒ **70%** des répondants s'y rendraient entre **17h et 21h, 20% entre 13h et 15h**.

⇒ **30%** y dépenseraient de **35\$ à 40\$ par personne et par visite, 20% de moins de 20\$**.

L'accès à des services de santé est préoccupant pour les répondants de Sainte-Émélie-de-l'Énergie.



Ce besoin, exprimé dans de nombreuses municipalités à l'étude, est bien de son temps. Que ce soit pour les jeunes familles ou bien pour les personnes plus âgées, la réalité du territoire rend l'accessibilité aux soins de santé difficile. Comme les répondants l'ont identifié à Sainte-Émélie-de-l'Énergie, ce besoin demeure prioritaire pour eux.

Sur les **72** réponses au sondage, **11** concernaient un tel type de magasin (15,2%).

## Besoin commercial prioritaire #2 : **Services de santé**

Les commentaires recueillis à propos de l'accès à des services de santé relatent le manque pour l'urgence et le sans rendez-vous surtout en ce qui a trait à la proximité. Ce besoin a majoritairement été exprimé par des femmes (75%) et touche surtout les **personnes âgées de 35 à 44 ans** (50%) et le quart est âgé **de 45 à 54 ans**. La majorité de ces personnes provient de Sainte-Émélie-de-l'Énergie et sont des **résidents permanents**. 63% sont des **travailleurs salariés**.

### Caractéristiques commerciales souhaitées

- Accessibilité pour les urgences.
- Sans rendez-vous facile d'accès et ce, pour tous les âges.
- Suivi pour les résidents.

⇒ **60% des répondants s'y rendraient entre 2 et 4 fois par année tandis que le reste s'y rendraient entre 5 et 7 fois et ce, du lundi au vendredi.**

⇒ **Le tiers des répondants s'y rendraient entre 9h et 11h et une proportion équivalente, de 15h à 17h.**

⇒ **Les répondants auraient une préférence à ce que ces services soient publics, même si le tiers mentionne que ça n'importe peu.**



## Besoin commercial prioritaire #3 :

### Restaurant

Selon les répondants, un restaurant de qualité (familial ou gastronomique) serait le bienvenu à Sainte-Émélie-de-l'Énergie.

Sur les **72** réponses au sondage, **7** exprimaient ce type de besoin (9,7%).

### Caractéristiques commerciales souhaitées

- Menus du jour.
- Mets chinois.
- Mets italiens.
- Mets préparés pour emporter.

À retenir : Bon rapport qualité/prix, menus santé.



Plusieurs répondants ont souligné l'intérêt d'avoir accès à un restaurant à Sainte-Émélie-de-l'Énergie.

À 66% exprimé par des femmes, ce besoin a été souligné à 83% par des **personnes âgées de 35 à 54 ans** et à 16% par des **personnes âgées de 55 à 64 ans**. La plupart des répondants provient de Sainte-Émélie-de-l'Énergie et le tiers sont des **villégiateurs**. 50% des réponses proviennent de **travailleurs salariés** et 33% de **retraités**.

⇒ **66% des répondants s'y rendraient entre 2 et 4 fois par mois, et ce, autant la semaine que la fin de semaine.**

⇒ **33% des répondants s'y rendraient le matin et la grande majorité s'y rendrait entre 17h et 19h.**

⇒ **Les répondants y dépenseraient entre 15\$ et 30\$ par personne et par visite.**



# SADC

Société  
d'aide au développement  
de la collectivité

MATAWINIE

## Pour plus d'information :

Visitez le site « Entreprendre en Matawinie » au [www.entreprendrematawinie.com](http://www.entreprendrematawinie.com)

- Recherche par secteur d'activité ou municipalité
- Besoins commerciaux prioritaires exprimés par les répondants
- Tous les rapports concernant l'étude commerciale Matawinie

Communiquez avec la SADC Matawinie au 450 883-0717 ou sur

[www.matawinie.qc.ca](http://www.matawinie.qc.ca)

- Services-conseils
- Financement
- Aide au démarrage d'entreprise

Rédigé par Charlène Guertin  
Chargée de projet à l'Étude commerciale Matawinie

En collaboration avec les conseillers aux entreprises et la SADC Matawinie

2016



Canada

Développement économique Canada pour les régions du Québec  
appuie financièrement la SADC